

Informations

N°15



Préseau

SOMMAIRE

03

Edito

Les défis à relever en 2024.

04

Rétrospective

La Vie du Village en images.
Les activités du Centre de Loisirs,
le repas des Aînés et la vie
associative.

16

Vie des assemblées

Retrouvez les principales
décisions prises lors des
Conseils Municipaux.

18

Des Services

Les services de la Bibliothèque et
du secteur Enfance/Jeunesse

22

Aménagements

Des travaux pour de nouveaux
services, pour la sécurité, pour
le patrimoine...

24

Actualités

Les actualités de la Commune.
La sécurité, les écoles, de
nouveaux commerçants,
environnement, solidarité...

30

Au quotidien

La collecte des déchets en
2024.

32

Mobilité

Les transports en commun au
village.

S'informer sur la Vie du Village !

Un seul réflexe !

www.preseau.fr

N'hésitez pas à utiliser le formulaire de contact du site pour vos
demandes ou à contacter Madame le Maire via message privé
sur FB ou au 06.62.44.68.65

www.facebook.com/sandrine.francoislagny



Preseau, un Village, une Passion

La page FB officielle de la Commune
<https://www.facebook.com/Preseumairie>

Directeur de la publication : Sandrine FRANCOIS - LAGNY

Imprimeur : IMPRIM'VERT

Encres d'origine végétale / papier certifié PEFC

Tirage : 1000 exemplaires



Chères Préselloises, chers Présellois,

Depuis le début du mandat, l'action municipale a dû relever de façon à la fois quasi constante et inédite de nombreux défis, ceux imposés par les crises successives qui ont frappé notre santé, notre société et notre économie.

Lors de la crise du Covid, il a fallu engager des remédiations immédiates pour répondre aux conséquences impérieuses de la pandémie, faire preuve de polyvalence tout en se concentrant sur ce qui est apparu alors véritablement Essentiel : la protection, l'écoute et le ravitaillement des personnes vulnérables, l'acquisition et la distribution de masques, l'accueil des enfants de soignants, la sécurité et la salubrité du Village, la continuité du service public pour tous les Présellois et ce malgré le confinement des agents, la mise en œuvre des mesures barrières, l'application avec bon sens de circulaires très lourdes et enfin l'organisation du retour à une vie normale.

Au sortir de la crise sanitaire, il a fallu aborder une autre crise, sociale et économique, loin, aujourd'hui, d'être achevée. A nouveau pleinement mobilisée pour réduire les inégalités induites ou creusées, la Municipalité a institué la cantine à moins d'un euro, la tarification sociale du péri et de l'extrascolaire, permis l'accès aux loisirs pour tous les enfants, favorisé la mobilité, répondu à des demandes d'aide accrues.

Face à la récente crise énergétique et à la flambée corrélée des prix, il a fallu prioriser les investissements en fonction de l'enjeu des économies escomptées, enjeu derrière lequel pointe le défi majeur à relever du développement durable. Les choix municipaux se sont alors orientés vers la rénovation thermique et énergétique des infrastructures les plus utiles ou encore vers une accélération de la modernisation de l'éclairage public. Parallèlement les réformes fiscales, notamment la suppression de la taxe d'habitation, la stagnation ou l'érosion des recettes communales avec les nouveaux critères de calcul de la Dotation globale de Fonctionnement et des fonds de péréquation, le fléchage de plus en plus ciblé et restrictif des critères d'obtention des subventions de l'Etat, les tensions sur les matériaux, contraignent en termes de calendrier et de moyens la concrétisation des projets.

Malgré le contexte, les services à la population préselloise ont été maintenus et même développés pour exemples la récente ouverture de l'Agence postale communale ou l'extension des places du Séjour Ado d'août ou encore les nouvelles activités « Hors les Murs » de la Bibliothèque. Le levier fiscal de l'augmentation des impôts (foncier bâti ou non bâti, TEOM) n'a pourtant pas été actionné ; il n'y a pas eu non plus de recours à l'emprunt.

Face aux crises récurrentes et multidimensionnelles, la Commune de Préseau sait donc faire preuve d'adaptabilité mais aussi de résilience et continue de suivre avec volontarisme le chemin qu'elle s'est tracée.

Préseau reste et restera un Village où il fait bon vivre, dynamique, solidaire et durable !

A vous toutes et tous qui l'aimez, je souhaite une douce et belle année 2024, la santé, du bonheur et réussite dans ce qui vous tient à cœur ou que vous entreprenez.

Avec tout mon dévouement.

Sandrine François-Lagny, Maire de Préseau





• — Tout au long de l'année...

Les Agents de la Commune se mobilisent pour vous offrir des solutions face aux événements climatiques et sociaux (verglas, tempêtes, grèves...). **Salage, élagage d'urgence, déblaiement, service minimum d'accueil pour les enfants....**

Ils méritent notre soutien et notre bienveillance au quotidien.

• — Janvier

Collecte et recyclage des sapins de Noël. Un service aux villageois renouvelé chaque année. Un geste éco-citoyen.



• — 4 au 12 mars L' Ducasse ed' Perziais

La traditionnelle fête foraine de Préseau, inaugurée sous les auspices d'Arthur le Maçon, reste un bonheur pour les petits et les grands. Première manifestation festive de l'année événementielle préselloise, annonce du Printemps, el'Ducasse ed'Perziais est un rendez-vous centenaire animé de génération en génération par nos chers amis les forains: Alain, Laïza, Yann et Steeve en sont les dignes et fidèles héritiers. Malgré la pluie, le concours de déguisement de Carnaval a rencontré un franc succès et les enfants ont rivalisé d'originalité et de créativité.

● — 1er avril

Bouge toi pour l'Autisme !

Avril est le mois de **sensibilisation à l'autisme** ! Et pour l'inaugurer, Préseau s'est mis au bleu !

Le 1er avril, une Marche a rassemblé parents d'enfants autistes, acteurs professionnels du TSA, tous ceux qui inventent des solutions innovantes et font en sorte que les enfants ou adultes autistes soient reconnus, valorisés, acceptés dans leurs différences.

Du 2 au 17 avril, en partenariat avec l'Association Mathilde et ses Amis, un Défi kilométrique a été lancé aux habitants de Préseau qui y ont pleinement participé: il s'agissait d'accumuler le plus de kilomètres possibles à pied (marche ou course) ou à vélo dans et autour du Village en signe de solidarité. En tout, 1400 km ont été parcourus par les Présellois dans le cadre de l'action "Bouge-Toi pour l'Autisme".



● — 8 avril

La Chasse aux Œufs au Parc des Loisirs a fait comme chaque année à Pâques la plus grande joie de nos petits Présellois ! Ils ont été très nombreux à y participer et à assister au Spectacle de magie qui a suivi à la Verrière.

● — 22 avril

Une belle journée à Paris organisée par Aurore Pérolat, responsable de la Bibliothèque municipale, pour une cinquantaine de Présellois férus de littérature: au programme le **Festival du Livre au Grand Palais Éphémère** au pied de la Tour Eiffel et promenade au Trocadéro.





● — 8 mai

En ce jour de la **Commémoration de la Victoire du 8 Mai 1945**, Conseillers, Associations et Habitants ont honoré la mémoire de toutes celles et de tous ceux qui ont concouru, souvent au prix d'un sacrifice ultime, à l'éradication du Nazisme et au retour de la Paix en Europe.

● — 13 mai

Très beau Challenge Jean Louis Morel au Parc des Loisirs: joueurs de pétanque fair-play sous un soleil radieux !



● — 14 mai

C'était la **deuxième édition de la Fête de l'Abeille et de la Biodiversité** à Préseau !!!

Un programme d'activités originales pour les enfants mais aussi les plus grands afin de les **sensibiliser à la préservation des apidés et de l'environnement** : initiation au jardinage et à la reconnaissance des plantes, semis et plantations avec l'Association *Le Jardin Voyageur*, dégustation de miel, enfilage de la vareuse de l'apiculteur et essai de son enfumoir, découverte de l'intérieur d'une ruche avec l'Association du *Rucher quercitain*, atelier de confection de petits insectes en matériaux de récupération animé par la Bibliothèque municipale, exposition dans des vivariums sur la micro-biodiversité et spectacle « Mademoiselle Abeille » par Miss Terre City, Animatrice Nature.



● — 2 juin

Distribution de **cadeaux de la Fête des Mères.**

Un filet à provisions en coton pour remplacer les sacs en plastique ; pratique pour les courses ou en guise de cabas de plage, il peut être emporté partout et rendre bien des services.



● — 10 juin

Forum des Associations

La Municipalité a à cœur de mettre en avant les activités des associations sportives ou culturelles nombreuses au Village. C'est pourquoi, chaque année, elle organise un forum afin de faire découvrir leur richesse et leur dynamisme aux habitants du Village ou des communes voisines, de **favoriser les adhésions et inscriptions** et de permettre aux parents et aux enfants d'anticiper leur emploi du temps de rentrée.

● — 10 juin Tournoi de l'Etoile Sportive.



● — 10 juin Gala des Amazones.





• — 26 juin
Remise des prix aux scolaires

Pour être récompensés de leur année, les élèves du Groupe scolaire Jules Verne ont reçu des livres, et en plus, pour les CM2, une calculette en vue de leur entrée en 6ème, le tout offert par **la Commune**, ainsi qu'une carte cadeau de la part de **l'APE**.

• — 27 juin
Information Voisins vigilants

Échanges fructueux entre les représentants des forces de **Gendarmerie** de notre secteur et les habitants de Préseau, ainsi sensibilisés au dispositif "Participation citoyenne", anciennement appelé "Voisins vigilants". La démarche consiste à développer une Culture solidaire de la Vigilance en associant la population à la protection de son environnement.



• — 1er et 2 juillet
Le weekend festif présellois organisé par la Commune...un formidable moment de vie et de joie !!!

Ont œuvré à la **réussite du moment festif phare de l'été présellois** les agents et conseillers municipaux, les bénévoles, les agriculteurs, les forces de l'ordre et de sécurité, les associations, l'Harmonie dirigée par Maxime Grumermer, le Carreau Présellois de Pierrot Morel, Arthur le Maçon de Jean Louis Boudin, Christophe Martel et son fils Tao à la régie, les artistes Samuel Wuillot et Rétro Paname, les musiciens de Dixieland, l'artificier Cœur en Fête, et bien évidemment les habitants de notre Village de Préseau.



• — 14 juillet
Retraite aux Flambeaux
 Une balade musicale éclairée par les lampions accompagnée par le Jazz band Dixieland; des notes et des lumières pour égayer, en toute simplicité et convivialité, les rues de notre Village et célébrer la LIBERTE, l'EGALITE et la FRATERNITE !!! Les participants ont affiché un dress code bleu-blanc-rouge.

• — 22 juillet
Japan Expo
 Sortie parisienne *Japan Expo* organisée par la Bibliothèque municipale de Préseau.



• — 15 Août
 Ce fut sous un soleil radieux et un ciel très bleu d'été, que la Procession traditionnelle du 15 Août organisée par le Relais paroissial de Préseau a porté, de sa chapelle vers et en notre église Sainte Aldegonde, **Notre Dame du Bon Voyage**.

• — 26 Août
Concours de Pétanque solidaire organisé par le Carreau présellois en faveur de la recherche contre le cancer.





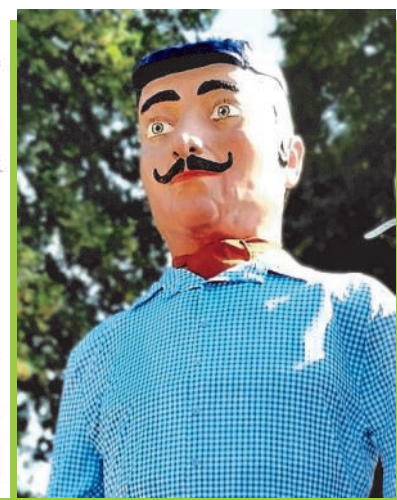
• — 27 Août
Les Folies de Binbin

L'avant-dernier weekend précédant la rentrée a toujours un air de fête à Préseau et dans tout le Valenciennois. Animés par les Folies de Binbin, l'hypercentre urbain et les Villages alentours ont accueilli des brass bands hauts en couleur, venus d'ici ou d'ailleurs.

A Préseau, **le JNC Band Show et ses peluches géantes** ont défilé dans le Cœur du Village au rythme des instruments à vent et des percussions. Une circulation et un parcours contraints par le plan Vigipirate-Attentat renforcé.

• — 3 Septembre
Vide dressing

Organisé par l'association Arthur le Maçon



• — 11 Septembre
Deuxième passage du Jury du Concours des Maisons fleuries: des jardins qui rivalisent en couleurs, originalité et beauté.



● — 30 Septembre

Spectacle patoisant avec les sketches en Ch'ti des deux Préselloises Annie Bacouet et Yvette Fougnyes et le tour de chants de Ch'ti Aimé.

● — 07 Octobre

Salon du Livre organisé par Préseau Patrimoine délocalisé à Saultain suite travaux à la Salle des Fêtes de Préseau.



Saultain
Salon de livre
 samedi
 07 octobre 2023
 10h 18h
 Organisé par l'association
Préseau Patrimoine
 Salle de Sport Jules Gravelle
 avenue Henri Barbusse 59990 Saultain
 Contact: preseau.patrimoine@orange.fr
 Préseau Patrimoine
 Entrée gratuite
 IPNS

● — Octobre Semaine Bleue

La semaine du 10 au 15 octobre a été consacrée aux Aînés avec un programme centré sur le thème de « la rencontre ».



Partage d'un moment de détente et de vitalité grâce à de la Gym douce au Dojo au sein de l'Ecole du Dos de Céline Dziembowski, atelier Mémoire à la Bibliothèque municipale, marche poétique qui a mené jusqu'au lieu-dit "Le Paradis", vallon parcouru par le Saméon, et a fait résonner dans notre verte campagne les mots de Paul Fort, Maurice Carême, Matsuo Bashō et ceux de notre poète présellois Yves Durlin, convivialité intergénérationnelle avec le Café des Grands-Parents durant lequel les enfants des Mercredis récréatifs, accompagnés de Samir Mekibes, Directeur Enfance-Jeunesse, des animateurs Yveline Fontaine, Léa Bojko et Aurore Pérolat, ont confectionné un petit-déjeuner à l'intention des Anciens du Village.



- — 14 Octobre
Distribution du Repas des Aînés
Une matinée bien remplie pour les membres et bénévoles du CCAS et les conseillers municipaux, qui sont allés à la rencontre de nos Aînés auxquels ont été offerts 450 plateaux repas en retrait ou livraison, confectionnés par le traiteur Jacques Brulé et accompagnés des bons pains ronds de notre boulanger, la Mie de mon Enfance.
Autre moment phare de ce samedi, et non des moindres, la visite et le long échange avec notre Doyenne Marie-Thérèse Béhal qui, dans sa 102ème année, est toujours aussi épatante par sa vivacité d'esprit.

- — 15 Octobre
Repas des Aînés à La Guinguette. 80 de nos Aînés ont toute la journée festoyé au son de l'accordéon à la Guinguette de Neuville en Avesnois. Nos doyens de Salle, Madame Christiane Solibiéda, et Monsieur Pierre Godefroy, ont été particulièrement gâtés: fleurs, chocolats, paniers garnis avec des produits de notre région.



- — 16 Octobre
Hommage à Samuel Paty
Au pied de l'Arbre de la Laïcité, Hommage a été rendu à **Samuel Paty**, Professeur d'Histoire-Géographie, et à **Dominique Bernard**, Professeur de Français, tous deux victimes de la sauvagerie sanguinaire d'êtres dénués de Conscience humaine et de Foi en la Civilisation.



• — 31 Octobre
Escape Game de folie et grandeur nature dans le Village.

Une activité hors les murs de notre Bibliothèque municipale, concoctée et menée de longue haleine et avec énergie par Aurore Pérolat avec l'aide d'animateurs et de bénévoles. Les participants ont bravé la nuit noire et ses monstres. Leur objectif ? Dénouer les maléfices de l'épouvantail farceur !!!

Déguisements aussi originaux les uns que les autres, moments partagés de "brain storming" mais aussi de rires intenses... la première édition de *l'Escape Game présellois* a permis d'égayer les rues de Préseau et de donner beaucoup de joie aux joueurs.

• — 11 Novembre
Moment profond de recueillement autour des Lieux Mémoires de notre Village. Enfants et parents de nos écoles Jules Verne et Sainte Thérèse, habitants présellois, associations, conseillers municipaux sont venus en nombre rendre un hommage sincère aux Morts pour la France d'hier et d'aujourd'hui.



• — 11 et 12 novembre
Œuvres de l'Exposition des Artistes présellois organisée par Bernard Marousé à la Salle des Sports de Préseau: pastels, aquarelles, huiles, gouaches mais aussi 3D, macramé, poterie, verrerie, patch, poésie !!! Variété, créativité, originalité et talent sont la véritable marque de cet événement phare de notre Commune qui a fêté ses 25 ans.





● — **24-26 Novembre**
Le Marché de Noël de Préseau a ouvert la saison des festivités hivernales.
 Un nouveau moment de la vie préselloise organisé par la Municipalité.
 Un grand bravo pour la réussite de l'événement à Chantal Charles, Conseillère déléguée à l'Événementiel et la vie culturelle qui a œuvré à la préparation du Marché de Noël, à Christophe Martel pour l'animation musicale, à Lionel Leveau et Cathy Instructeur Zin qui ont allumé des étoiles dans les yeux des enfants, à l'Harmonie, à Préseau PATCH, à l'Etoile sportive, à l'ensemble des exposants, aux Services de la Commune.

● — **03 Décembre**

Stage de l'association Hakko Ryu Présellois, sous l'égide d'Alexis Monfort, Président de l'Association, des Maîtres Charly Hercheux et Dominique Vanesse et en présence de Paul Lamand, Conseiller délégué à la Vie associative et aux Sports.



● — **07 Décembre**

Les enfants de nos deux écoles ont accueilli Saint Nicolas et son âne nommé "Ministre". Sages comme des images, ils ont été gâtés !!! Des chocolats et des mandarines ont été offerts et distribués par les bénévoles de l'APE de Jules Verne. La visite de Saint Nicolas à Préseau s'est terminée à Sainte Aldegonde.



● — 09 Décembre

Nos Aînés présellois ont reçu un **colis de Noël** (480 en retrait ou livraison), constitué de produits régionaux et locaux choisis avec soin pour le plus grand plaisir de leurs papilles: biscuits apéritifs au Maroilles, langue Lucullus rehaussée d'un Jurançon moelleux, carbonnade à accompagner d'une salade et de bonnes frites du Nord, bière Goudale, fromage fondant, coquille à tartiner avec une confiture à l'abricot bio, clémentines, chocolats feuilletés ou croquants...autant de saveurs pour égayer la fin d'année 2023. Les enfants de nos deux écoles ont apporté une note joyeuse et colorée à travers leurs jolis dessins glissés dans le colis festif du CCAS et de la Municipalité.

● — 15 Décembre

C'était friandises, mandarines, confiture et brioches aux écoles. **Un avant-goût de Noël pour les enfants de Jules Verne et de Sainte Thérèse.** Chantal Charles, Jean Pierre Sychala, Paul Lamand, Aurore Pérolat, Laurine Fougny et Sandrine François-Lagny ont été accueillis dans la joie et avec des chants de Noël interprétés par les élèves.



● — 22 Décembre

Une séance de cinéma offerte aux enfants de nos écoles par la Municipalité, des chants de Noël interprétés par les enfants du Groupe scolaire Jules Verne, du chocolat chaud et des gâteaux préparés par l'APE de l'École publique...l'Esprit de Noël a envahi notre Joli Village de Préseau.

● — 23 Décembre
Passage du Jury du Concours des Maisons illuminées : une somptueuse balade vespérale dans notre Village de Préseau superbement mis en lumière par ses habitants...

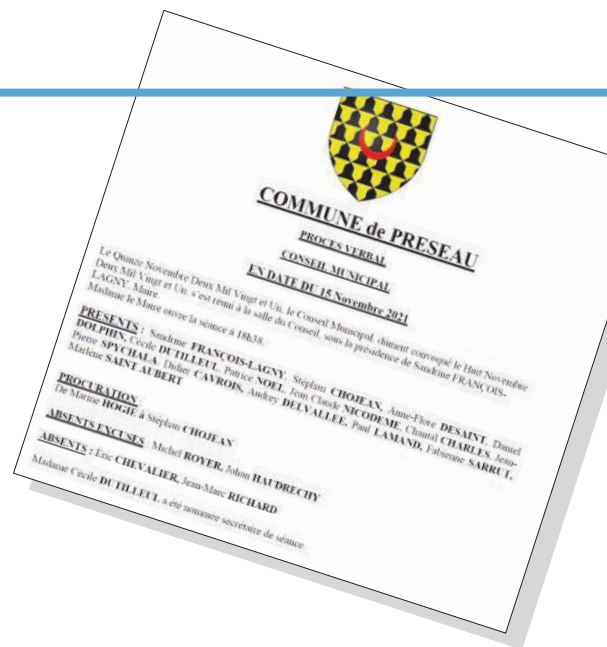


Dans ce bulletin, nous vous présentons les principales décisions.

Vous pouvez retrouver l'ensemble des comptes rendus des séances sur le site Internet de la Commune.

www.preseau.fr

ou demandez une copie papier en mairie.



Conseil Municipal du 07 avril 2023

⇒ Conseil Municipal dédié principalement aux **budgets de la Commune**. Après avoir validé les écritures budgétaires de l'année 2022, les budgets primitifs de l'année 2023 ont été présentés aux Conseillers par Madame le Maire.

Une nouvelle fois, sur proposition de Madame le Maire, les taux des taxes des impôts locaux n'ont pas été augmentés.



⇒ **Vote des subventions** aux associations, à l'OGEC (22 219,82 €) et au CCAS (30 000 €); les montants des subventions aux associations ont été reconduits à l'identique de ceux de 2022.

⇒ **Vote des taux des trois taxes (pas d'augmentation de la part communale)**

- Taxe foncière « bâti » : 44,39% (dont taux départemental 2020 : 19,29% et taux communal inchangé : 25,1%)
- Taxe foncière « non bâti » : 93,48%
- Taxe d'habitation des résidences secondaires et autres locaux meublés non affectés à l'habitation principale (THRS) : 21,41%

Conseil Municipal du 26 mai 2023



⇒ Désignation par tirage au sort des jurés présellois à la Cour d'Assises du Nord.

⇒ Délibération pour le renouvellement de la convention avec le CDG 59 pour l'adhésion au service prévention pôle santé au travail.

⇒ Prise en charge des frais kilométriques des agents communaux.

⇒ Vote des tarifs réduits (- 50%) accueil de loisirs pour le personnel communal

⇒ Compte épargne temps pour le personnel communal



⇒ Délibérations liées à 3 groupements de commande pour la mise en place de la vidéoprotection dans le village : expertise technique et fonctionnelle / acquisition de matériel et de logiciels / travaux installation et maintenance.



⇒ Délibérations pour les jardins partagés de Preseau : demande de subventions départementale et agglomération de Valenciennes / convention / règlement intérieur / loyers.

Conseil Municipal du 09 juin 2023



DÉSIGNATION DES DÉLÉGUÉS DU CONSEIL MUNICIPAL ET DE LEURS SUPPLÉANTS EN VUE DE L'ÉLECTION DES SÉNATEURS

Mme FRANCOIS-LAGNY Sandrine • M.CHOJEAN Stéphan • Mme DESAINT Anne-Flore • M.NOEL Patrice • Mme CHARLES Chantal

Conseil Municipal du 23 novembre 2023

⇒ **Rénovation de l'éclairage public** afin d'autoriser le Maire à solliciter des subventions, notamment le Fonds Vert de l'Etat à hauteur de 80% de la dépense totale de 153 710, 35 HT et de lancer un appel d'offre.



⇒ **Mise en œuvre d'amendes administratives** pour des désordres liés à la salubrité, la sécurité et la tranquillité publique.

⇒ **Complément de rémunération aux agents** en CDD et/ou en PEC pour l'année 2023.

⇒ **Attribution et passation du Marché « Rénovation de la Salle des Fêtes de Préseau » (2ème phase: peintures, sol, éclairage, chauffage).** En 2023, une première phase de travaux a été effectuée avec la réfection de la toiture en bac acier isolé, le changement des fenêtres, l'isolation du bâtiment par l'extérieur avec du bardage bois et le remplacement de l'auvent à l'extérieur de la porte de secours, le tout pour un montant de total de 316 295.26 € TTC (253 036.20 € HT). Relance de deux lots infructueux : changement du rideau intérieur et toilettes PMR .



⇒ **Attribution des prix du Concours des Maisons Fleuries 2023**

Cette année 12 participants (10 en 2020, 13 en 2021, 14 en 2022) et toujours deux passages. Les récompenses sont accordées sous forme de bons d'achat chez notre fleuriste So'Fleurs pour un montant total de 340 €.



⇒ **Subvention à l'Association EMERA** pour la lutte contre le cancer du sein dans le cadre d'un partenariat avec l'école du dos afin de proposer des cours sur ballon aux patientes.



⇒ **Tarifs du Séjour au ski de Février 2023 (de 84 € à 216 € pour les Présellois selon les coefficients familiaux):** comme chaque année, la Municipalité offre la possibilité aux adolescents d'effectuer un séjour au ski en hiver. L'association Provita, plébiscitée par les adolescents et leurs parents, est de nouveau sollicitée par la Municipalité.

Tribunes Conseillers d'opposition

Liste Expérience et Renouveau

Conduite par Monsieur Jean Marc Richard

Note du directeur de la publication

Les propos des tribunes sont diffusés sans correction et engagent leurs auteurs. Des réponses sont données en assemblée délibérante et dans le BM à certaines allégations dont le contenu est non conforme au Règlement Intérieur du Conseil Municipal mais publié pour éviter tout recours abusif.

Chères Preselloises Chers Presellois

Toute l'équipe ENSEMBLE Pour PRESEAU se joint à moi pour vous présenter leurs vœux les plus chers pour cette nouvelle année 2024, qu'elle soit pour vous et vos familles sous le signe de la joie, du bonheur et surtout d'une excellente santé, ainsi que l'accomplissement de tous vos projets.

Nous entamons la quatrième année du mandat, et force est de constater que nombre de grands travaux promis sur le programme de la majorité en place sont toujours dans les cartons. Lors du Conseil Municipal du 23 novembre 2023, l'Ordre Du JOUR comportait deux résolutions très importantes.

Le remplacement complet de l'éclairage public existant, par un éclairage à LED pour un montant de 184.452,42 € dont 122.965,28 € de subventions, ce nouvel éclairage public permettra à notre commune de réaliser de très grosses économies en matière de coût d'électricité, et permettra de réenclencher l'éclairage nocturne, ce qui est primordial à notre sécurité, c'est avec enthousiasme que j'ai voté cette résolution, d'autant que j'avais inscrit ces travaux très importants dans mon programme de campagne .ils seront réalisés cette année. A noter également la rénovation de la salle des fêtes pour un montant de 344.464,47 € + 52.865 €, j'ai de même voté cette résolution avec le même enthousiasme, l'achèvement et la livraison sont prévus pour avril ou mai.

Je conclurai ma tribune en vous assurant que je soutiendrai toujours toutes les résolutions qui iront dans le sens de la modernisation et l'entretien de notre beau village et pour le bien vivre de nos concitoyens.

Je vous renouvelle au nom de notre équipe, tous nos vœux pour une nouvelle année 2024, qui je le souhaite sera pour vous très sereine

Toujours à votre écoute et avec tout mon dévouement



Michel ROYER
06.18.75.52.84
ENSEMBLE POUR PRESEAU
Conseiller Municipal d'opposition

Tout au long de l'année, **Stéphane Chojean, Premier Adjoint à l'Enfance-Jeunesse**, Samir Mékibes, Coordonnateur et Directeur Accueil Collectif pour Mineurs (ACM) vous préparent à toutes les vacances scolaires (printemps, été, automne et hiver) des centres de loisirs d'une très grande qualité. Lors des mercredis récréatifs, des séjours au ski, des campings itinérants, des ACM à Préseau, les équipes de la commune accueillent vos enfants pour toujours plus de magie.





Au cours de l'été 2023, une vingtaine d'adolescents présellois ont vécu durant quinze jours, du 31 juillet au 14 août, un tour d'Europe avec au programme la visite de lieux culturels comme la Sagrada Familia à Barcelone ou encore le Mont-Saint-Michel, des parcs d'attractions comme le géantissime Europapark en Allemagne, des activités variées, la plongée dans la réserve marine de Cerbère, la pêche en mer, le snorkeling, les baignades et des balades en mer autour de Fort Boyard.





Depuis la rentrée de septembre 2023 **Gratuité** des emprunts pour tous les lectrices et lecteurs !

Les Horaires de la Bibliothèque
 Ils sont adaptés aux besoins des publics différents:
 aînés, enfants, écoles, ALSH, etc.



Lundi : 09h00-12h00 et 14h00-16h00 Groupe Jules Verne.

Mardi : 09h00-10h00 Bout'choux en éveil / 10h00-12h00 et 16h00-18h00 Ouverture Public.

Mercredi : 10h00-12h00 et 14h00-15h00 Ouverture Public / 15h00-18h00 Activités et Ouverture Public.

Jeudi : 09h00-11h00 Atelier Mémoire / 14h00-16h00 Bibliothèque à domicile / 16h00-17h00 Ouverture Public / 17h00-18h00 Heure silencieuse.

Vendredi : 09h00-12h00 Ecole Sainte Thérèse / 16h00-18h00 Ouverture Public.

L'offre de services de notre Bibliothèque municipale est encore plus diversifiée !!!

Aurore vous y accueille avec toujours plus d'ateliers et d'activités !!!

- Les habituels ateliers créatifs thématiques du mercredi suivis du partage d'un goûter
- L'heure du conte et les soirées pyjama pour les enfants
- les Ateliers "Mémoire" et la "Bibliothèque à domicile" pour les Aînés
- L'Heure silencieuse pour les enfants porteurs de TDA
- L'acquisition de livres à gros caractères pour les lecteurs souffrants de troubles de la vue ou cognitifs
- La découverte de livres sensoriels pour les bout'choux
- Des concours de dessins avec livres à gagner pour les enfants et un Escape Game dans le village pour Halloween !

La Bibliothèque, c'est aussi des sorties en "dehors des murs du Village" à la Japan Expo et au Festival du Livre au Grand Palais Éphémère à Paris.

La Bibliothèque, c'est encore la venue d'artistes et la participation à l'organisation de manifestations communales (Semaine bleue, Fête de la biodiversité, Escape Game...)



Service au quotidien !!!

L'agence postale communale est ouverte...

Depuis le lundi 20 novembre 2023, Xavier vous accueille au sein de la toute nouvelle Agence postale communale, un service de proximité et de qualité essentiel à la vie des habitants de Préseau, maintenu et pérennisé grâce à un partenariat entre la Municipalité et la Poste. L'Agence postale communale permet d'effectuer des opérations postales courantes dans un lieu pratique et rénové, couplé avec l'accueil de la Mairie de Préseau. En plus des flux de courriers ou colis et des opérations financières, une Mini France Service donne désormais la possibilité, via un îlot numérique en libre service, d'effectuer des démarches administratives en ligne (impôts, retraite, allocations, etc.).

Un vaste espace Mairie-Agence postale communale a été créé, des salles d'archives et de repos pour les agents aménagées, les toilettes remaniées, la structure en sous-sol renforcée.

En 2024, une rampe en facilitera l'accès aux personnes à mobilité réduite.

Investissement de la commune de 75 245, 03 € HT et recrutement/formation d'un agent communal.

Subventions: 38 052,88 € et FCTVA attendu 14 933,88 €. Reste à charge communal: 22 258,27 €.



La réalisation



Les travaux

Lieu de Vie

La réhabilitation majeure de la Salle des Fêtes... en phase 2 en 2024.



Avant



Après

En 2023, les travaux de rénovation thermique et énergétique de la Salle des Fêtes de Préseau qui a été construite par Monsieur Michel Ségard, Maire de Préseau, ont consisté au désamiantage et à la pose d'une nouvelle toiture, une isolation des murs par un bardage bois extérieur et au changement de huisseries. Ces travaux seront complétés en 2024 par l'isolation intérieure des plafonds, l'installation de nouveaux systèmes d'éclairage LED et de chauffages HQE, des travaux de peintures et carrelages, l'aménagement de toilettes PMR, le changement du mur de séparation mobile entre le hall et la grande salle principale.

Investissement de la commune de 612 189, 20 € HT. Subventions du Département du Nord 257 120 € et CAVM 178 499,50 €. FCTVA attendu 120 508, 25 €.

Travaux de sécurisation

L'église Sainte Aldegonde

Le nouveau paratonnerre conforme aux normes en vigueur protégera l'église et les environs contre les effets directs et indirects de la foudre. Coût de l'opération: 8 350 € HT.

Suite état général de la toiture réalisé récemment (lors de la pose du paratonnerre), plusieurs réparations sont prévues (ardoises en toiture à compléter, chéneaux à réparer, abassons à grillager, clocher à nettoyer...) pour un montant total de 34 590 € HT.



Sauvegarde du patrimoine

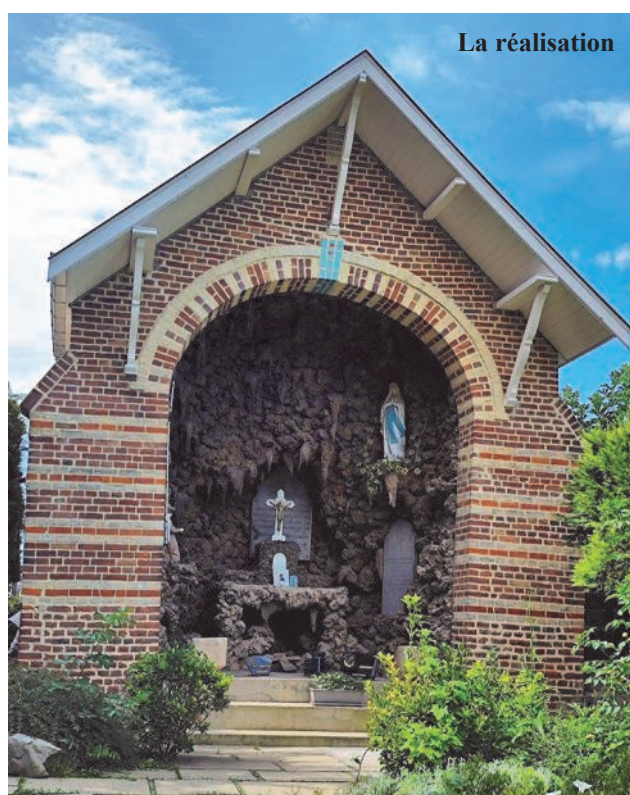
La Grotte de Lourdes

La Grotte de Lourdes au cimetière rayonne sous le Soleil de notre Village !!!
Un beau travail effectué sur la maçonnerie et la toiture par des entreprises préselloises.
Coût de l'opération 29 566,87 € HT avec une subvention FSIC de 13 941,65 € et un FCTVA attendu de 5 471, 53 €. Reste à charge communal: 13 941,65 €.

Les travaux



La réalisation



SECURITE

Neige - Verglas



Les 16-17 et 18 janvier 2024, notre Région a été placée en Vigilance Orange Neige-Verglas.

Pendant trois jours agents techniques municipaux et agriculteurs présellois, Emilien Balligand et Stéphane Leleu, ont effectué un travail de déneigement et de salage des chaussées. La Commune qui avait acquis en 2015 deux lames de déneigement est depuis conventionnée avec deux agriculteurs présellois chargés de les utiliser si nécessités.

Les riverains ont l'obligation fixée par arrêté municipal d'entretenir et partant de déneiger le trottoir devant leur habitation.



Inondations



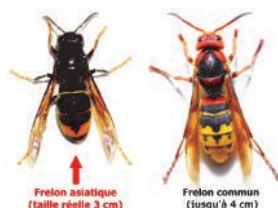
L'aléa « inondation » pèse sur notre Commune. Voilà pourquoi il est important de curer régulièrement et réfectionner les fossés. En novembre 2023, l'entreprise Poirette a été missionnée pour entretenir ceux de la Route de Saultain et du Chemin de Famars pour un montant de 2 539,20€.

Démarchage

Afin de protéger les habitants de Préseau, et particulièrement les plus vulnérables d'entre eux, le démarchage à domicile est désormais **INTERDIT** sur le territoire de la Commune par Arrêté du Maire du 18 septembre 2023. Les habitants approchés par des démarcheurs sont invités à faire immédiatement un signalement à la Mairie et/ou à la Gendarmerie. Les quêtes à domicile sont interdites sauf autorisation par l'arrêté préfectoral validant le calendrier annuel des appels à la générosité publique



Espèces invasives



Frelon asiatique
(taille réelle 3 cm)

Frelon commun
(jusqu'à 4 cm)

Face à la prolifération du frelon asiatique, la Commune a décidé de prendre en charge matériellement et financièrement chez les particuliers le traitement des nids de ces prédateurs invasifs. Pour tout signalement et après autorisation d'accès donnée par le propriétaire, la Mairie fera intervenir une entreprise agréée.

Vidéoprotection

Par délibération du 26 mai 2023 et signature de trois conventions avec la CAVM, la Commune de Préseau a rejoint les groupements de commande de vidéo-protection de l'Agglomération de Valenciennes afin d'obtenir des tarifs avantageux.

Groupe n°1 : Assistance à maîtrise d'ouvrage (expertise technique et fonctionnelle) en matière de vidéosurveillance dans la phase préparatoire (nombre et type de caméras, emplacements...).

Groupe n°2 : Acquisition de matériels (caméras, accessoires réseaux, fixations...) et logiciels de vidéosurveillance (outils d'administration et de supervision).

Groupe n°3 : Prestations dans la phase exécutoire (travaux, installation et maintenance des systèmes de vidéosurveillance).



La Commune de Préseau a pour objectif de sécuriser ainsi les carrefours, certaines infrastructures (Salle des Sports, Stade,...) et lieux (cimetière). La mise en œuvre du chantier est soumise à autorisation préfectorale après instruction des dossiers déposés.

ÉCOLES

L'école municipale de Musique est dynamique !



En 2023, la Commune de Préseau a recruté un nouveau professeur de batterie et de percussions, Liiou Gramin-Dupin. Aux côtés du Directeur de l'école municipale de Musique, Maxime Grumermer, il enseigne chaque vendredi la pratique instrumentale, intervient lors de Master Class ou lors des prestations de l'orchestre Junior au sein de l'Harmonie.

L'école municipale de Préseau offre un enseignement de qualité et peut être un tremplin vers une spécialisation des élèves par exemple en CHAM (Classe à horaires aménagés Musique). Le 13 décembre 2023, après leur audition, les musiciens en herbe ont eu le plaisir d'être primés. La Commune a investi en 2023 dans une nouvelle batterie avec ses housses pour un montant de 1506 €.

Les écoles sont une priorité pour la Municipalité !



Chaque année, la Commune investit pour le Groupe scolaire Maternelle et élémentaire Jules Verne. Elle a également à cœur de soutenir les actions de sa très dynamique APE.

Dans chaque classe de Maternelle, un agent municipal accompagne l'enseignant dans ses activités pédagogiques.

| Objet de la dépense | Montant |
|---|------------------|
| Nouvelle chaudière | 11 263,41 |
| Etude sécurité technique | 1 207,30 |
| Installation Climatiseurs | 9 479,00 |
| Entrées piscine | 1 180,00 |
| Transports (piscine, patinoire, liaison école-collège, sorties mémorielles et de fin d'année) | 12 024,80 |
| Mobilier | 1 308,50 |
| Peintures cours d'école | 1 034,47 |
| Fournitures scolaires, photocopies et location de copieurs | 16 017,67 |
| Total 2023 | 53 515,15 |

La Commune subventionne également annuellement l'école privée Sainte Thérèse de l'Enfant Jésus et finance certains transports scolaires (par exemple la piscine). La subvention annuelle (en 2023 : 23 151,24 €) est rehaussée à chaque fois en conseil en fonction du coût de la vie.

DEVELOPPEMENT DURABLE

La collecte des Sapins de Noël

La mise en place d'une collecte de sapins de Noël par la Commune depuis plusieurs années a pour objectif de réduire et valoriser la production de déchets. Le broyat des sapins collectés sert à pailler les massifs de la Commune. L'initiative municipale permet aux particuliers la réduction de leurs voyages en déchetterie et à la collectivité un réemploi, source d'économie et de préservation de l'environnement.



La rénovation de l'éclairage public

La Commune de Préseau a pour objectif de moderniser ses installations d'éclairage public. Face à la crise des énergies, elle a décidé d'accélérer son plan de rénovation de l'éclairage public.

L'ensemble des opérations qui seront menées dans ce cadre visent à lutter contre le vieillissement de l'éclairage public du Village en assurant une sécurité électrique et mécanique des installations, mais également en veillant à réduire les

consommations énergétiques des points lumineux avec un programme ambitieux d'économie d'énergie. Le remplacement de l'entièreté du parc d'éclairage public vieillissant (324 points lumineux) en un parc d'éclairage LED permettra d'homogénéiser le matériel et ainsi de mieux maîtriser la consommation d'énergie communale. La Commune de Préseau souhaite également préserver la biodiversité et les couloirs écologiques en luttant contre la pollution lumineuse via notamment une intensité lumineuse spécifique selon le type de voirie (SDAL), un éclairage horizontal et uniquement sur ce qui est nécessaire d'éclairer, une réduction de la densité moyenne du flux lumineux et de la température de couleur moyenne de l'éclairage public sur la surface totale du projet, et une extinction des luminaires entre deux heures et cinq heures du matin. Ce dernier point est une des conditions nécessaires à l'obtention d'une subvention d'Etat appelée Fonds Vert dont est espérée à hauteur de 80% une couverture de la dépense estimée à 153 710, 35 HT.

La lumière artificielle bouleverse les équilibres des écosystèmes nocturnes et perturbe le comportement des animaux et des plantes. Les lampes attirent et tuent par épuisement une centaine d'espèces d'insectes privant oiseaux, chauve-souris d'une source de nourriture. La chaîne alimentaire est altérée, tout comme l'efficacité de la pollinisation des plantes par les insectes nocturnes. La production des arbres fruitiers est en chute. La pollution lumineuse impacte également la santé humaine (dépressions, insomnie, maladies cardio-vasculaires...).

Des Jardins familiaux pour bien vivre ensemble dans le respect de l'environnement

Les jardins familiaux aménagés par la Commune sous la houlette de Daniel Dolphin, Adjoint à l'Urbanisme, sont prêts à être cultivés ! En 2024, l'association qui les gèrera verra le jour. Ses sociétaires et jardiniers membres devront s'engager à observer le règlement intérieur voté par le Conseil Municipal: respect de l'environnement, culture bio, usage d'engrais et de produits chimiques proscrit, semences rustiques et variétés locales privilégiées. L'un des buts des Jardins familiaux est de



favoriser les liens sociaux et les échanges de savoirs et de bonnes pratiques culturelles, notamment à travers des animations pédagogiques à destination des enfants mais aussi des adultes. En plus de la cotisation à fixer par l'association, un loyer communal de 50 centimes par m² (25 centimes sur critères socio-économiques) sera à verser annuellement pour pouvoir disposer d'une des 12 parcelles.

Mobilité

Compagnon à quatre pattes !



Dans notre Bulletin Municipal n°14, nous vous racontions l'histoire de Monsieur Jannick Huart touché par une DMLA. Il était en attente d'un compagnon. Il est heureux de vous annoncer que fin 2023 Sunday, son chien guide, est arrivé !!!

Protection des Animaux

Partenariat Municipalité / SPA de Marly

Par convention signée pour une durée de 3 ans entre la Commune de Préseau et l'AFAC, les missions suivantes ont été confiées par la Municipalité à la SPA de Marly :

- » Capture et transport des animaux errants
- » Accueil des chiens et chats errants et/ou en état de divagation
- » Garde des animaux dangereux
- » Prise en charge des chiens et chats mordeurs ou griffeurs



Les objectifs sont de protéger la sécurité et l'ordre publics sur le territoire de la Commune dans le respect des règles de la protection animalière. Tel : 03.27.20.01.40. Dans le cas d'un animal blessé, l'AFAC s'engage à faire intervenir son vétérinaire sanitaire dans les meilleurs délais. Pour bénéficier des services de la SPA, la Commune verse annuellement une participation financière de 1998 € TTC.

Inscriptions école

C'est possible dès maintenant !

Pour inscrire votre enfant à l'école publique Jules Verne, vous devez transmettre à l'accueil de la mairie ou par mail (mairie.preseau@orange.fr) :

- le certificat d'inscription pour mise à la signature du Maire (version word ou version pdf disponible sur le site de la commune www.preseau.fr/enfance-jeunesse/ecoles/ecole-jules-verne),
- un justificatif de domicile,
- les copies du livret de famille,
- les copies du carnet de santé (vaccinations).



Commerces

Du nouveau à la boulangerie




Monsieur David CAUCHETEUX est notre nouveau Boulanger-Pâtissier. Dans le métier depuis l'âge de 15 ans, employé par la Maison Legrand entre 2001 et 2013 (à Préseau puis chez anciennement Desrameaux), à la tête d'une boulangerie-pâtisserie à Bruay, il a finalement décidé de revenir à Préseau pour s'y installer en reprenant la Mie de mon Enfance. Un retour aux sources pour David dans un Village dont il affectionne le calme, sa beauté et la sympathie de ses habitants. David est amoureux de son métier. Votre boulangerie-Pâtisserie continuera à vous accueillir du mardi au dimanche aux mêmes horaires. A Préseau, nous avons la chance de posséder de nombreux commerces qui rendent vivant notre Village; la boulangerie n'en est pas l'un des moins importants. **Faites vivre vos commerces; ils font vivre le Village !!!**

Du nouveau aussi au *Bistrot du Coin*

Monsieur Maxime BAUDUIN vous accueillera au Printemps 2024 au *Bistrot du Coin* qui lui non plus ne changera pas de nom !!! Agé de 27 ans, Maxime a plusieurs cordes à son arc car il a travaillé à la fois dans la restauration et le commerce. Son rêve a toujours été d'ouvrir un Bar-PMU- Brasserie. C'est pourquoi, lorsqu'il a eu connaissance de la fermeture du Bistrot du Coin, il a œuvré pour que l'opportunité qui s'offrait à lui devienne réalité. Enthousiaste, passionné du relationnel et créateur de moments de convivialité, il a pour objectif d'organiser au 1 rue Jean Jaurès des événements réguliers: karaokés, concerts, soirées DJ, retransmissions sportives (foot, JO...), etc. **Il recherche** pour régaler la trentaine de couverts qu'il compte continuer à servir **un cuisinier avec expérience**.

Les nouveaux venus !

Passion Macramé: cadeaux et décorations en macramé sur commande personnalisable

 [passion_macrame_vanessa](https://www.facebook.com/passion_macrame_vanessa)
(06 19 64 04 51)



LMDO La Manufacture de l'ongle (prothésiste ongulaire et rehaussement de cils) chez Laëtitia à Préseau
(07 61 42 39 87)

Nouveau professionnel de Santé !



MARGAUX FISELLE
ORTHOPHONISTE
24 résidence Césaire Huart, 59990 Préseau
margaux.fisselle@gmail.com
06.11.14.70.87

N'oubliez pas de respecter ces places réservées

Les zones d'arrêt minute, instituées et régies par arrêté du maire, sont des zones où il est possible en tant qu'automobiliste de s'arrêter gratuitement durant un temps limité pour faire des courses.





Collecte des déchets en 2024

Depuis le 1er janvier 2024, un nouvel interlocuteur (le SIAVED) et un nouveau prestataire (Nicollin) gèrent les collectes des déchets ainsi que les déchetteries du Valenciennois.



La TEOM (Taxe sur l'enlèvement des Ordures Ménagères) est inchangée. En vigueur depuis 15 ans, le taux a été reconduit à l'identique (12,07%) par un vote en Conseil communautaire le mardi 10 octobre 2023.



Un nouveau calendrier a été élaboré. Pour Préseau, les OM (ordures ménagères) et le sélectif seront collectés tous les vendredis (du 5 janvier au 26 décembre 2024); les déchets verts seront ramassés le jeudi des semaines paires (du 4 avril au 31 octobre). La collecte hebdomadaire des OM est de retour à la demande de la Commune, car nécessaire pour certains déchets ménagers (couches, litières,...).



Les consignes de tri (ordures ménagères ou OM, sélectif, encombrants, biodéchets - déchets verts, déchets alimentaires -) restent inchangées.



Dans la continuité de l'expérimentation et conformément à la législation en vigueur, les déchets alimentaires ne doivent plus être jetés dans les ordures ménagères. Les points d'apport volontaire (ou PAV) dédiés aux déchets alimentaires continueront donc à être relevés.



Tous les conditionnements (cartons, pots de yaourts, barquettes, cartons, bouteilles...) sont à jeter systématiquement dans le sélectif ou les PAV dédiés.



Voici les nouveaux contacts utiles à partir du 1er janvier 2024:

Infos sur la collecte des déchets dont la collecte des encombrants : au **0800 003 992***

Infos sur le traitement des déchets dont les déchetteries et l'amiante : au **0800 003 793***

* **numéros verts**

Depuis le 1er janvier 2024, vous trouvez toutes les informations utiles sur le site www.siaved.fr, sur l'appli SIAVED INFOS et sur le site de la Mairie www.preseau.fr

**NOUVEAU
LES CALENDRIERS
DE COLLECTE CHANGENT
AU 1^{er} JANVIER 2024**

+ D'INFOS COLLECTE
0 800 003 992 Service à appel gratuit

+ D'INFOS DÉCHÈTÉRIES ET AMIANTE
0 800 003 793 Service à appel gratuit

L'APPLI
SIAVED INFOS

TOUS VOS CALENDRIERS
SUR L'APPLI SIAVED INFOS
SIAVED.FR

NICOLLIN

SIAVED

Valenciennes
Métropole

Trois camions à benne font désormais les collectes :

- déchets ménagers,
- verres,
- plastiques et autres conditionnements.

Voilà pourquoi il est important de laisser le bac dédié au verre à côté du bac jaune.



La tri des déchets alimentaires (biodéchets) ça continue !



Comme le montrent les résultats de l'enquête de satisfaction sur le tri des biodéchets dans notre Village, vous avez été nombreux à adhérer au dispositif expérimenté. De surcroît, les Présellois arrivent en tête des expérimentations menées sur le Valenciennois avec 29kg annuels par habitant. La séparation des déchets alimentaires des déchets ménagers est, depuis le 1er janvier, une obligation étendue à l'ensemble des Communes de l'Agglomération valenciennoise et du pays. A Préseau, les 10 points d'apport volontaire continuent à être à votre disposition; ils sont relevés deux fois par semaine à la demande de la Commune. Il vous est possible également de vous doter de composteurs individuels (lien sur le site de la commune <https://www.preseau.fr/vivre-ici/environnement-collecte-des-dechets>). Une distribution de compost est programmée (date à définir avec le SIAVED).

Ci-dessous vous trouverez les chiffres clefs de l'enquête de satisfaction réalisée sur un échantillon de 311 foyers présellois.



84%
des foyers
utilisent le
matériel
distribué



78%
satisfaits des
sacs kraft



87%
satisfaits des
bioseaux



47%
déposent leurs
déchets à la
borne 2 fois
par semaine



90%
satisfaits des
bornes



88%
satisfaits de
l'emplacement
des bornes



59%
Prêts à faire
une centaine
de mètres de
plus

Ce que disent les Présellois

« Il faut essayer de modifier ses habitudes pour l'effort collectif, c'est facile. »

« C'est écolo, facile, pratique et pédagogique pour les enfants. »

« C'est moins de déchets OM. Néanmoins, il faut aussi être aussi raisonnable dans sa consommation. »

« C'est l'avenir, tout le monde devrait le faire. »

« Pour les enfants et les petits enfants, il faut une prise de conscience. »

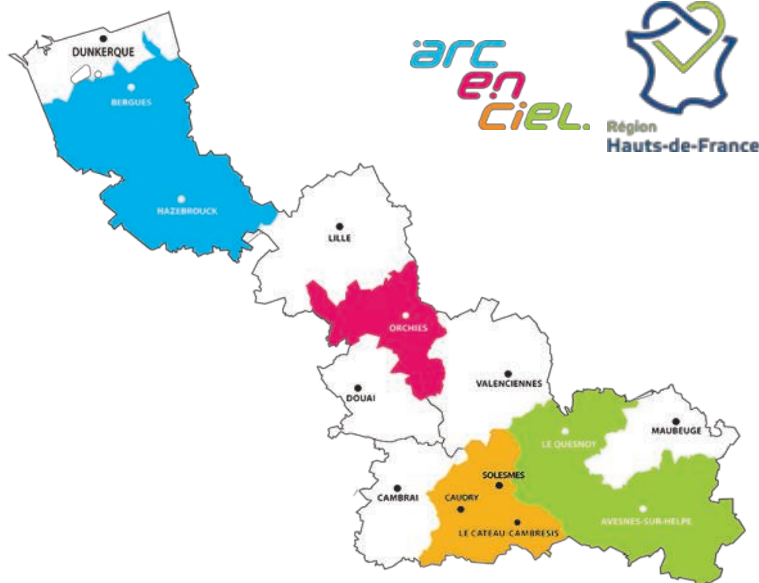
« C'est à la portée de tous, le dispositif fonctionne très bien, ce n'est plus un effort mais devient un réflexe. »

« Il faut penser à la planète et aux enfants, à leur avenir. »

Les transports en commun au Village

Se déplacer en milieu rural en utilisant les transports en commun c'est possible.

Vous connaissez probablement la ligne la ligne 953 (Le Quesnoy - Préseau - Valenciennes) mais d'autres solutions existent...



la ligne 953 Le Quesnoy - Préseau - Valenciennes

du lundi au samedi, pour connaître les horaires rendez-vous sur le site de la mairie.

Les arrêts à Préseau dont deux accessibles aux personnes à mobilité réduite :

Les Vuillons

Parc



Salle des Sports

Mairie



PASSPASSCOVOITURAGE.FR

VOS TRAJETS PARTAGES EN HAUTS-DE-FRANCE !

Passpasscovoiturage est une plateforme gratuite de mise en relation des personnes qui souhaitent covoiturer en région Hauts-de-France

Passpasscovoiturage.fr vous propose des solutions pour vos trajets quotidiens de courte ou moyenne distance, pour le travail comme pour les loisirs, que vous soyez conducteur ou passager. Le site est simple d'utilisation, il permet de consulter les itinéraires et de proposer ses trajets en quelques clics. La mise en relation se fait ensuite par mail ou sms.

Passpasscovoiturage est gratuit. Lors de l'inscription d'un trajet sur le site, un prix moyen vous est systématiquement proposé, mais le conducteur reste libre de fixer le prix qu'il souhaite. Le site n'intervient à aucun moment dans les échanges financiers entre les covoitureurs. À chaque inscrit son profil : fumeur, bavard ou mélomane. Enfin, le site propose aux utilisateurs la possibilité d'évaluer chaque trajet effectué. Convivial, le covoiturage est un moyen pratique de diminuer vos frais de transports quotidiens. Avec passpasscovoiturage.fr, diminuez la congestion automobile et augmentez votre pouvoir d'achat !



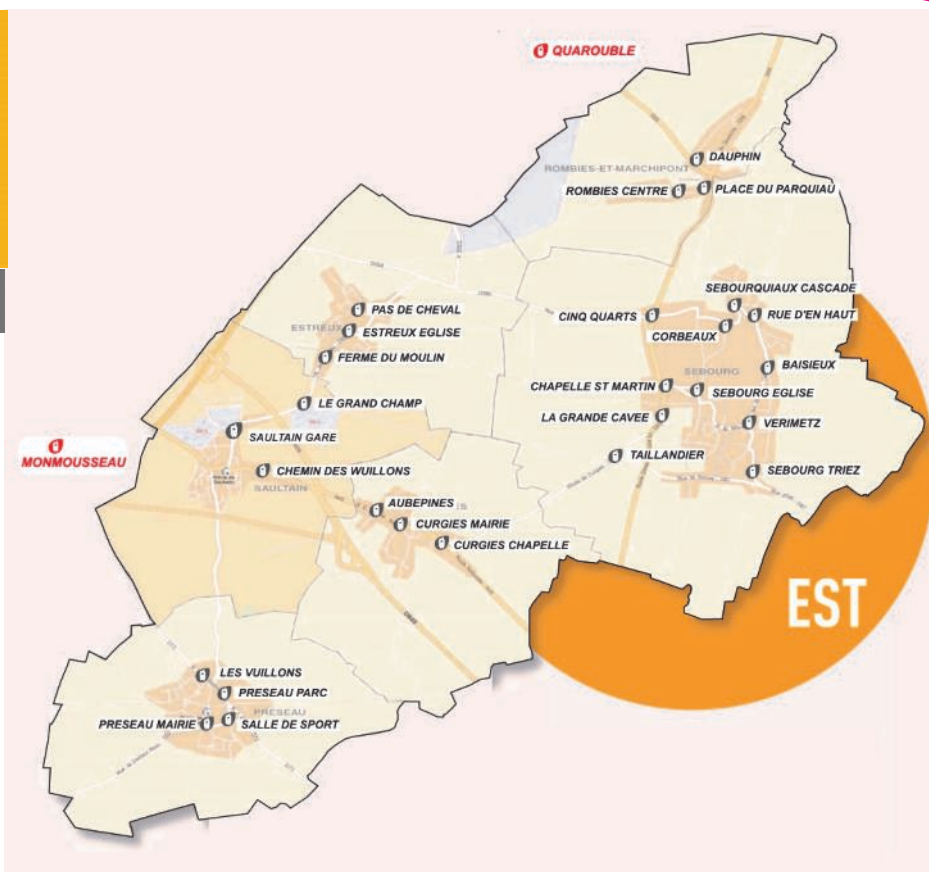
TAXIVAL

LE TRANSPORT
À LA DEMANDE

RÈGLES D'UTILISATION

- Je peux aller du  à 
- Je peux aller du  à  et inversement

Taxival est le service de transport à la demande idéal pour simplifier vos déplacements à l'intérieur d'une des 5 zones : Amandinois, Nord-Ouest, Est, Sud et Ouest.

**Comment en bénéficier**

Il vous suffit pour y accéder de vous inscrire ou de réserver auprès du service Taxival au 03.27.14.52.52 ou par email à reservation@transvilles.com.

Ce service fonctionne du lundi au samedi, de 6h30 à 20h30, sauf dimanche et jours fériés.

Il permet de se déplacer entre deux arrêts identifiés (téléphone gris) des communes d'une même zone ou entre un arrêt identifié et l'arrêt d'une ligne principale (téléphone rouge).

Le service Taxival est accessible avec tous les titres de transport Transvilles.

Le service est accessible en fonction : des places disponibles, des horaires des lignes régulières du réseau Transvilles, de l'horaire de passage d'une ligne régulière (plus ou moins 30 mn).

Retrouvez toutes ces informations ainsi que les horaires et différents liens internet sur le site de la mairie

<https://www.preseau.fr/vivre-ici/transport-en-commun>

Et par l'accès rapide en bas de la page d'accueil du site de la mairie



À partir du 1^{er} janvier 2024

Modification des jours de collecte

Au 1^{er} janvier 2024, des modifications interviendront dans les jours de vos collectes effectuées par le nouveau prestataire NICOLLIN. Vous trouverez le détail dans le tableau ci-dessous.

Vos bacs ou sacs doivent être sortis la veille après 19h30

| Commune | Tri - OM | Déchets verts |
|---|----------|---------------|
| Anzin | Jeudi | Mercredi |
| Artres | Vendredi | Mardi |
| Aubry-du-Hainaut | Lundi* | Vendredi |
| Aulnoy-lez-Valenciennes | Vendredi | Mardi |
| Beuvrages | Jeudi | Mercredi |
| Bruay-sur-l'Escaut | Jeudi | Vendredi |
| Condé-sur-l'Escaut | Mercredi | Lundi |
| Crespin | Lundi* | Jeudi |
| Curgies | Vendredi | Jeudi |
| Estreux | Mercredi | Jeudi |
| Famars | Vendredi | Mardi |
| Fresnes-sur-Escaut | Mercredi | Mardi |
| Hergnies | Lundi* | Mardi |
| Maing | Mardi | Mardi |
| Marly | Vendredi | Mercredi |
| Monchaux-sur-Ecaillon | Vendredi | Mardi |
| Odomez | Lundi* | Mardi |
| Onnaing | Vendredi | Jeudi |
| Petite-Forêt | Lundi* | Vendredi |
| Préseau | Vendredi | Jeudi |
| Prouvy | Mardi | Jeudi |
| Quarouble | Lundi* | Mardi |
| Quérénaing | Vendredi | Mardi |
| Quièvrechain | Lundi* | Vendredi |
| Rombies et Marchipont | Lundi* | Jeudi |
| Rouvignies | Mardi | Jeudi |
| Saint-Aybert | Lundi* | Jeudi |
| Saint-Saulve | Mercredi | Vendredi |
| Saultain | Lundi* | Mercredi |
| Sebourg | Lundi* | Jeudi |
| Thivencelle | Lundi* | Jeudi |
| Valenciennes <small>Hors centre-ville</small> | Mardi | Lundi |
| Verchain-Maugré | Vendredi | Mardi |
| Vicq | Lundi* | Jeudi |
| Vieux-Condé | Mercredi | Lundi |

| CALENDRIER DE LA COLLECTE DES DÉCHETS VERTS | |
|--|-----------------------|
| Hors période de collecte, les déchets peuvent être soit compostés soit déposés en déchetteries | |
| LUNDI 1 ^{er} AVRIL | SEMAINE PAIRE |
| LUNDI 8 AVRIL | SEMAINE IMPAIRE |
| AVRIL 2024 | MAI 2024 |
| Lu Ma Me Je Ve Sa Di | Lu Ma Me Je Ve Sa Di |
| 1 2 3 4 5 6 7 | 1 2 3 4 5 |
| 8 9 10 11 12 13 14 | 6 7 8 9 10 11 12 |
| 15 16 17 18 19 20 21 | 13 14 15 16 17 18 19 |
| 22 23 24 25 26 27 28 | 20 21 22 23 24 25 26 |
| 29 30 | 27 28 29 30 31 |
| JUIN 2024 | JUILLET 2024 |
| Lu Ma Me Je Ve Sa Di | Lu Ma Me Je Ve Sa Di |
| 1 2 | 1 2 3 4 5 6 7 |
| 3 4 5 6 7 8 9 | 8 9 10 11 12 13 14 |
| 10 11 12 13 14 15 16 | 15 16 17 18 19 20 21 |
| 17 18 19 20 21 22 23 | 22 23 24 25 26 27 28 |
| 24 25 26 27 28 29 30 | 29 30 31 |
| AOUT 2024 | SEPTEMBRE 2024 |
| Lu Ma Me Je Ve Sa Di | Lu Ma Me Je Ve Sa Di |
| 1 2 3 4 | 1 |
| 5 6 7 8 9 10 11 | 2 3 4 5 6 7 8 |
| 12 13 14 15 16 17 18 | 9 10 11 12 13 14 15 |
| 19 20 21 22 23 24 25 | 16 17 18 19 20 21 22 |
| 26 27 28 29 30 31 | 23 24 25 26 27 28 29 |
| OCTOBRE 2024 | 30 |
| Lu Ma Me Je Ve Sa Di | NOVEMBRE 2024 |
| 1 2 3 4 5 6 | Lu Ma Me Je Ve Sa Di |
| 7 8 9 10 11 12 13 | 1 2 3 |
| 14 15 16 17 18 19 20 | |
| 21 22 23 24 25 26 27 | |
| 28 29 30 31 | |



**Vous êtes une association
ou un groupe d'habitants ?**

**Vous avez une idée,
un projet d'action citoyenne ?**

**Vous pouvez obtenir
un financement
avec l'aide du Fonds
d'Initiatives Locales**



L'ensemble des documents
(fiche action, fiche bilan et règlement du F.I.L.)
sont disponibles
auprès de votre mairie
ou sur le site de Valenciennes Métropole
www.valenciennes-metropole.fr